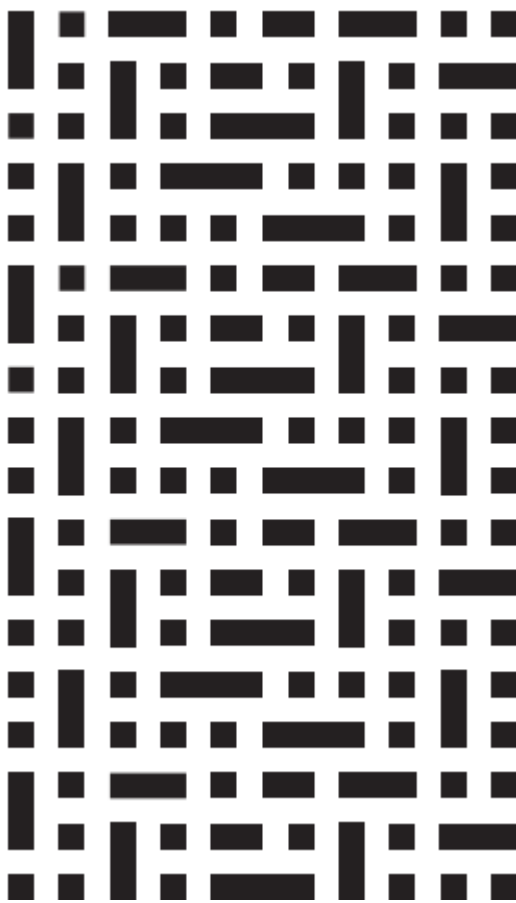




ИНСТРУКЦИЯ ПО ЭКСПЛУАТАЦИИ
СУШИЛЬНАЯ МАШИНА
Тип TDHS01



В изменчивом ритме современной жизни для каждого из нас особое значение приобретает дом. Именно здесь можно по-настоящему отдохнуть, отвлечься от повседневности и заняться чем-либо, что по душе, что приносит вам удовольствие.

Главный принцип, лежащий в основе философии дизайна и функциональности VÄRD, основывается на том, чтобы дать вам больше свободы и лёгкости. Чем меньше времени вы проводите, занимаясь рутинными делами вроде приготовления еды или уборки, тем больше времени остается у вас для себя, семьи, любимого дела или хобби.

Мы в VÄRD постоянно работаем над тем, чтобы наша бытовая техника упрощала вашу жизнь: была надёжной, чтобы вы могли всегда на неё положиться, интуитивно понятной, чтобы вам не приходилось разбираться с меню или настройками, функциональной, чтобы вы всегда могли использовать её так, как хочется вам и именно вам.

VÄRD благодарит вас за оказанное доверие и сделанный выбор. Уверены, что вместе мы сможем сделать ваш дом ещё более комфортным и уютным. Пожалуйста, внимательно ознакомьтесь с этой инструкцией до начала установки и эксплуатации вашего нового прибора VÄRD. Мы рекомендуем сохранить инструкцию в надёжном месте, но вы также всегда можете загрузить электронную версию инструкции, посетив www.var-d.ru.

Мы будем рады ответить на любые вопросы по использованию бытовой техники VÄRD. Выберите удобный для вас способ связи на сайте vard.ru/contacts, позвоните по телефону 8-800-222-59-95 service@vard.ru.

Мы будем благодарны вам за рассказ об опыте покупки и использования нашей техники.



Отсканируйте qr-код камерой вашего телефона или перейдите по ссылке www.var-d.ru/review, чтобы открыть форму отзыва.

Оглавление

1. Перевозка и хранение	4
2. Предназначение и использование	5
3. Устранение неисправностей	18
4. Обслуживание и ремонт	19
5. Сведения о приборе	21

1. Перевозка и хранение

Перевозка (транспортировка) прибора должна осуществляться в строгом соответствии с манипуляционными знаками, размещёнными на упаковке прибора. До установки и подключения храните прибор в сухом закрытом помещении. Изготовитель и продавец не несут ответственности за недостатки прибора и/или за последствия его некорректной работы, возникшие из-за его неправильной перевозки (транспортировки) или хранения.

2. Предназначение и использование

Прибор не предназначен для использования лицами (включая детей) с пониженными физическими, сенсорными или умственными способностями или с недостаточным опытом и знаниями, если они не находятся под присмотром или не проинструктированы об использовании прибора лицом, ответственным за их безопасность. Дети должны находиться под присмотром для недопущения игр с прибором.

Сушильная машина предназначена для сушки текстильных изделий (и обуви) посредством подачи теплого воздуха.

Охрана окружающей среды

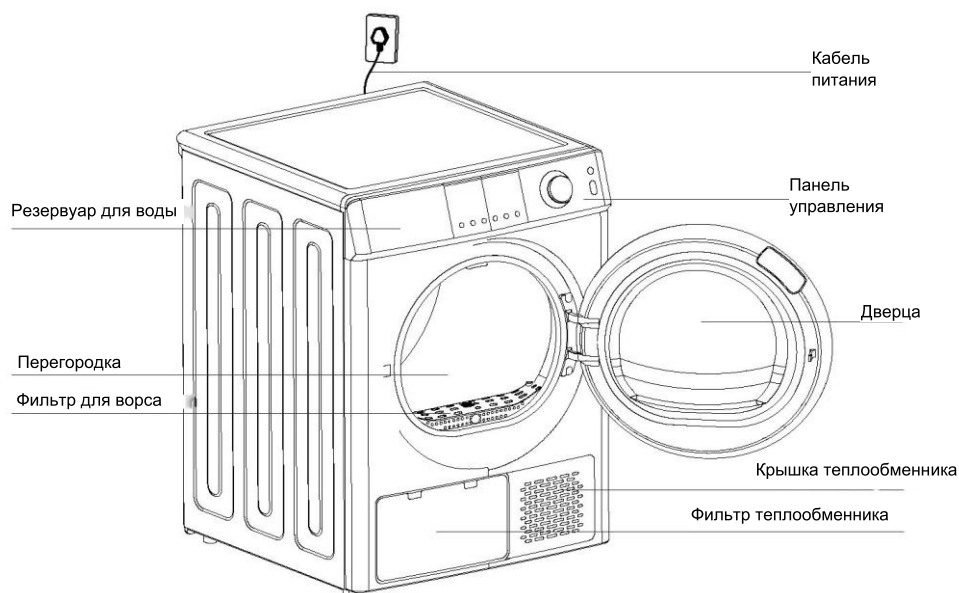
Упаковку прибора (использованные упаковочные материалы) следует утилизировать соблюдая требования к разделному сбору отходов потребления, действующие в вашем регионе и/или населённому пункте. Раздельный сбор отходов потребления способствует их переработке и вторичному использованию, что существенным образом снижает негативное воздействие на окружающую среду.

Общее описание и комплектация

Спецификация принадлежностей

Полка для обуви	Внешний сливной шланг в сборе	Корзина для шерсти
		

Название частей



Примечание: это изображение является справочным; фактическая комплектация машины может отличаться.

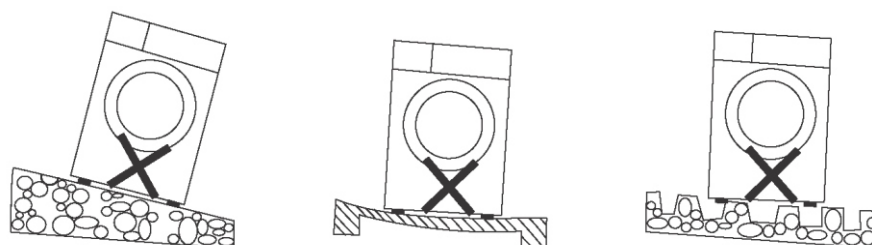
Изготовитель оставляет за собой право вносить изменения в конструкцию или комплектацию прибора. Указанные изменения могут быть произведены без уведомления и не влекут обязательств по изменению или улучшению ранее выпущенных изделий.

Установка и подключение

Для установки и подключения рекомендуем обращаться в авторизованные сервисные центры. Вы можете воспользоваться услугами других специалистов с необходимой и достаточной квалификацией или сделать это самостоятельно (за исключением случаев, когда эта инструкция содержит запрет таких действий), воспользовавшись рекомендациями, содержащимися в соответствующем разделе инструкции, однако в этом случае изготовитель и продавец не несут ответственности за недостатки прибора или за последствия его некорректной работы, возникшие из-за его неправильной установки или подключения.

Установка сушильной машины

1. Рекомендуется устанавливать сушильную машину и стиральную машину рядом друг с другом, чтобы можно было сушить одежду сразу после стирки и отжима.
2. Во избежание блокировки крышки теплообменника из-за скопления пыли, сушильную машину не следует устанавливать в сильно запыленных помещениях.
3. Снимите всю упаковку с сушильной машины, затем поставьте ее на твердую и ровную поверхность.
4. При установке отрегулируйте ножки, чтобы сушильная машина стояла горизонтально. Вентиляционное отверстие в днище не должно перекрываться ковровым покрытием, ковриком, подставкой или любым иным напольным покрытием..
5. Обратите внимание, что место установки должно находиться на расстоянии не менее 5 см от мебели или стен.

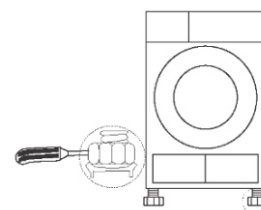


Регулировка уровня

Регулируя ножки, установите сушильную машину горизонтально.

1. Высоту можно отрегулировать путем вращения ножек.
2. Для регулировки высоты ножек сушильной машины можно использовать инструменты.

Примечание: в качестве инструмента для регулировки ножек используйте отвертку диаметром менее 4,5 мм.



Подключение питания

1. Убедитесь, что мощность соответствует требованиям, указанным на заводской маркировке сушильной машины.
2. Не используйте тройники и удлинители.
3. Включайте прибор только в установленную надлежащим образом электророзетку с защитным контактом.

Установка внешнего сливного шланга

(1) Установка внешнего сливного шланга для слива конденсата (при необходимости; если шланг не установлен, используйте резервуар для воды).

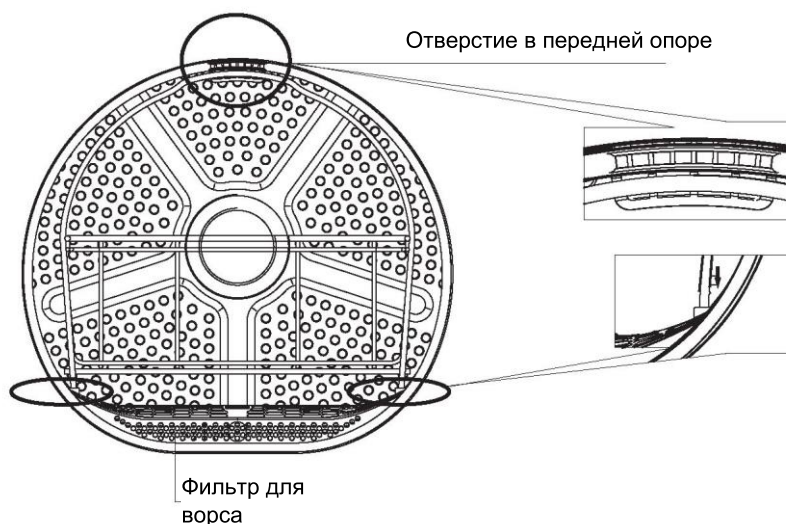


1. Вытяните верхнюю сливную трубу из машины.
2. Соедините верхнюю сливную трубу с внешним сливным шлангом.
3. Зафиксируйте внешний сливной шланг с помощью крепления

Поместите внешний сливной шланг в раковину или слив.
(Обратите внимание, что перегибать внешний сливной шланг нельзя)

Внимание: убедитесь в том, что вода свободно течет через слив по всей длине!

(2) Установка полки для обуви (устанавливайте ее при необходимости сушки обуви или мягких игрушек) -

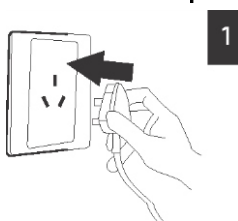


Сначала установите полку для обуви в соответствии с этапом 2, а затем поместите корзину для шерсти на полку.

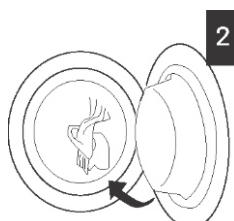
Быстрый запуск

Примечание: перед использованием машины убедитесь, что она установлена правильно в соответствии с инструкциями по установке.

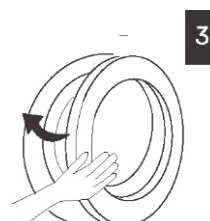
Этап 1: Подготовка перед сушкой одежды



Вставьте вилку в розетку

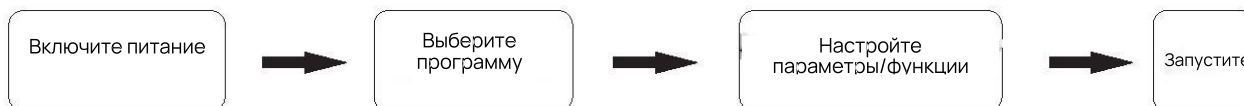


Загрузите белье



Закройте дверцу

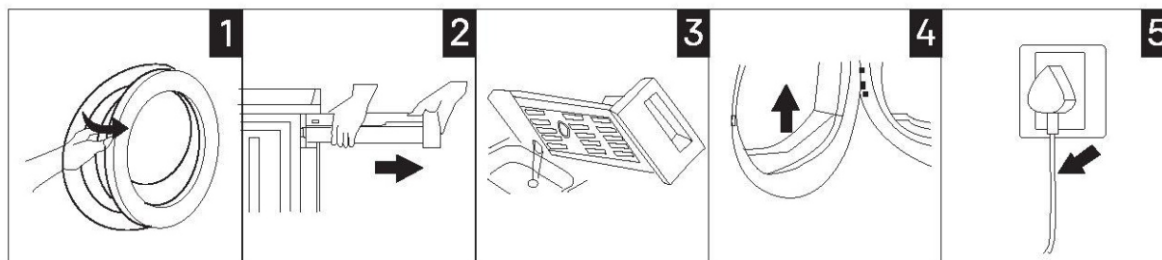
Этап 2: Начало сушки одежды



Этап 3: Окончание цикла сушки

По окончании цикла сушки машина подаст звуковой сигнал или на экране отобразится

слово End («Конец»).



Откройте дверцу, чтобы достать одежду

Извлеките резервуар для воды

Вылейте из него воду

Очистите фильтр для ворса

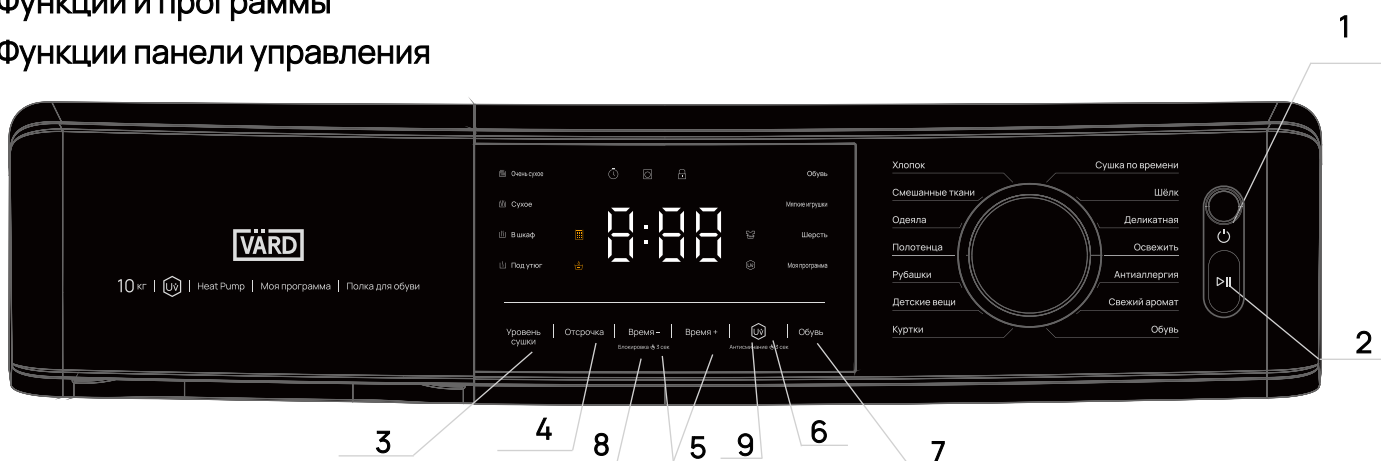
Отключите машину от сети

Примечание:

1. Если вы используете розетку с встроенным выключателем, нажмите на выключатель, чтобы отключить питание.
2. Наливайте воду напрямую в резервуар для воды, не открывая другие части.

Функции и программы

Функции панели управления



Фактический внешний вид прибора может отличаться!

1. Кнопка питания

Включение и выключение сушильной машины.

2. Кнопка запуска/паузы

Нажмите кнопку запуска/паузы, чтобы начать или приостановить цикл.

3. Уровень сушки

Нажмите кнопку «Уровень сушки», чтобы выбрать степень сухости одежды.

Различные программы имеют разные диапазоны настроек сухости. В программах по времени степень сухости выбрать нельзя.

4. Отсрочка

Нажмите кнопку отсрочки, чтобы войти в соответствующие настройки. Еще раз нажмите кнопку отсрочки, чтобы выбрать время ожидания, затем нажмите кнопку запуска/паузы, чтобы запустить отсрочку.

Время отсрочки можно выбрать после выбора программы и до нажатия кнопки

запуска/паузы.

После запуска ожидания все кнопки, кроме кнопки запуска/паузы и кнопки питания, не активны.

5. Время – Время +




Используется для регулировки времени сушки белья.

Различные программы имеют разные диапазоны времени сушки. В некоторых режимах нельзя выбрать время сушки.

Во время цикла зажмите кнопку «Время -» на 3 секунды, машина перейдет в состояние блокировки от детей.

6.

Нажмите кнопку «», чтобы включить или выключить функцию УФ-стерилизации.

После выбора процедуры вы можете нажать кнопку «» в соответствии с вашими потребностями; после нажатия кнопки индикатор УФ-стерилизации всегда горит, указывая на то, что функция УФ-стерилизации включена. Нажмите кнопку «» в течение 3 секунд, чтобы включить функцию .

7. Обувь

Перед выбором программы «Обувь» установите полку для обуви в барабан.

Выберите программу «Обувь», а затем нажмите кнопку «Обувь», чтобы изменить настройки программы.

8. Блокировка


Данная функция не позволяет детям играть с прибором во время выполнения программы. Сенсоры блокируются. Не заблокированной остается только кнопка «Вкл/Выкл». Во время выполнения цикла зажмите кнопку «Время -» на 3 секунды, чтобы включить режим блокировки от детей; при этом индикатор блокировки от детей будет гореть постоянно. Снова зажмите кнопку «Время -» на 3 секунды для выхода из режима блокировки от детей; индикатор блокировки от детей погаснет.


9. Антисминание

Автоматическое предотвращение складок: во избежание образования складок при складывании одежды после сушки машина автоматически включает функцию предотвращения складок после завершения процедуры сушки.

Предотвращение складок вручную: зажмите кнопку «УФ-стерилизация» на 3 секунды, чтобы включить функцию предотвращения складок. Время режима предотвращения складок составляет 180 минут, функция включается каждые 10 минут.

Прочие функции

 Индикатор фильтра для ворса: подсказка пользователю о необходимости очистки фильтра.

 Индикатор резервуара для воды: подсказка пользователю о необходимости

очистки резервуара для воды.

- Добавление одежды во время цикла: во время сушки нажмите кнопку запуска/паузы, после чего сушильная машина приостановит работу, и вы сможете открыть дверцу, чтобы добавить одежду.
- Время ожидания указывает на время от начала ожидания до окончания сушки.
- После завершения текущей программы при отсутствии сигнала тревоги, на экране отобразится сообщение о завершении, и прозвучит музыкальный сигнал окончания программы.

Если пользователь не выполняет никаких действий в течение 5 минут, машина автоматически включает программу предотвращения складок.

После того, как программа предотвращения складок завершена, машина автоматически выключится. Если открыть дверцу в состоянии завершения сушки, машина сразу перейдет в выключенное состояние и подаст звуковой сигнал.

Следующие программы предусмотрены в моделях вместимостью 10,0 кг:

Название	Вместимость (10,0 кг)	Описание
Хлопок	10,0 кг	Используется для сушки вещей из хлопка
Смешанные ткани	5,0 кг	Для материалов, в составе которых есть хлопчатобумажная и синтетическая ткани
Одеяла	5,0 кг	Используется для сушки одеял
Полотенца	3,0 кг	Сушка полотенец
Рубашки	1,0 кг (5-6 предметов)	Используется для сушки рубашек
Детские вещи	1,0 кг	Сушка детской одежды из хлопка
Куртки	1,5 кг (1-2 предмета)	Используется для сушки курток, пальто и вещей с пуховым наполнителем
Сушка по времени	—	Сушка по времени
Шелк	3,0 кг	Шелковая и другая одежда, которая не выдерживает высокой температуры
Деликатная	небольшая	Режим по времени/теплая одежда
Освежить	небольшая	Режим по времени, удаление запаха, свежесть одежды
Антиаллергия	≤ 3,0 кг	Если одежда хранится долгое время, проведите ее стерилизационную обработку
Свежий аромат	небольшая	Режим по времени, свежесть одежды, усиление аромата
Обувь	—	Режим по времени, сушка на полке для обуви; не сушите кожаные изделия. Она включает четыре подпрограммы: повседневная сушка, сушка шерсти, сушка плюша и сушка обуви

Примечание:

1. Вышеперечисленные программы являются рекомендациями; пользователи могут выбрать подходящие режимы в соответствии с личными предпочтениями. Если одежда не полностью высохла, пользователи могут выбрать регулируемую по времени программу для продолжения сушки.
 2. Регулируемая по времени программа не определяет степень влажности автоматически. Если одежда все еще влажная после окончания цикла, повторите цикл или измените время сушки, чтобы одежда высохла до конца.
 3. Крупногабаритные вещи, такие как простыни или шторы, легко комкаются при сушке. В этом случае остановите сушильную машину, достаньте вещи и встряхните их, а затем положите в машину для продолжения сушки.
 4. При сушке пальто с пуховым наполнителем выверните его наизнанку перед сушкой.
 5. В реальных условиях эксплуатации — температура и влажность окружающей среды, тип и вес одежды повлияют на время сушки.
- При работе машины датчик влажности сам определяет влажность одежды и автоматически корректирует время сушки. Время на соответствующем светодиодном экране будет увеличиваться или уменьшаться, что является нормальным.
6. Режим со значком  означает, что процедура является регулируемой по времени, и она прекратится по окончании времени работы.

Предупреждения

- Когда сушильная машина работает, не вынимайте вилку из розетки и не выключайте питание. Когда машина не используется, выньте вилку из розетки; не тяните за кабель питания (только за вилку). Не подключайте кабель питания мокрыми руками.
- Сушильную машину нельзя устанавливать на открытом воздухе и во влажной среде. Если вода случайно попала на машину или внутрь, ее необходимо проветрить и высушить перед использованием.
- Влажную одежду необходимо отжать перед загрузкой в машину, чтобы предотвратить попадание воды на электрические детали, так как это может привести к повреждению машины и вызвать опасную ситуацию.
- Устанавливайте сушильную машину в хорошо проветриваемом месте, чтобы избежать несчастных случаев.
- Когда сушильная машина работает, не используйте рядом с ней легковоспламеняющиеся аэрозоли. При утечке газа не вынимайте вилку из розетки, не включайте и не выключайте машину.
- Не разрешается сушить одежду, подвергшуюся влиянию легковоспламеняющихся средств для стирки, растворителей для химчистки, бензина и других химикатов.
- Не разбирайте, не ремонтируйте и не переоборудуйте машину самостоятельно.

- Во время работы сушильной машины, в целях безопасности, не разрешайте детям или лицам с ограниченными возможностями пользоваться ей без присмотра.
- Не пользуйтесь сушильной машиной, если на ваши руки и ноги попала вода.
- Не сушите с помощью машины дождевики, велосипедные чехлы или другие предметы, содержащие резину или подобные эластичные материалы.
- Не ставьте на сушильную машину горячие или тяжелые предметы (например, чайник с горячей водой).
- Не храните в машине сигареты, зажигалки, бензин или другие легковоспламеняющиеся и взрывоопасные предметы.
- Дверцу сушильной машины можно открывать только после завершения цикла. Не открывайте дверцу силой до завершения цикла, чтобы избежать ожогов от горячей одежды.

Предупреждающие знаки на одежде

Соблюдайте осторожность при использовании машины, если на этикетке одежды указано, что ее нельзя сушить в машине!

Правила техники безопасности



Для собственной безопасности и безопасности других людей соблюдайте следующие правила:

- Данный прибор относится к электроприборам класса I. Обратите внимание на правила электробезопасности при использовании машины!
 1. Необходимо использовать заземленное питание; кабель заземления должен находиться в грунте. Его нельзя соединять с такими коммуникациями, как водопровод и газопровод.
 2. Убедитесь, что площадь поперечного сечения проводов системы питания соответствует требованиям нормальной электрической нагрузки.
 3. Обязательно используйте специальную розетку отдельно для машины. Розетка должна выдерживать ток более 10 А. В целях вашей безопасности и безопасности вашей семьи, если ваша домашняя сеть не соответствует вышеуказанным требованиям, использовать машину строго запрещено.
 4. Для предотвращения ошибок при установке розетки и обеспечения электробезопасности установку розетки и подключение заземляющего провода должен выполнять квалифицированный электрик.
 5. Замену поврежденного кабеля питания должны выполнять только специалисты.

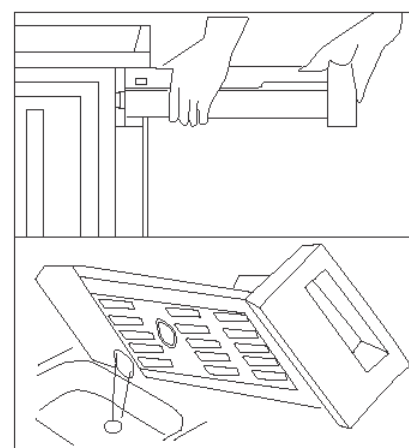
6. Никогда не соединяйте провод заземления с проводом пожарной сигнализации или нейтральным проводом, иначе оболочка будет наэлектризована, что приведет к риску поражения электрическим током.
 7. Когда сушильная машина не используется, рекомендуется вынуть вилку из розетки, чтобы обеспечить безопасность.
 8. Машину можно эксплуатировать в электросети, если отклонения по напряжению не более 10% от номинального значения.
- В целях безопасности используйте оригинальные детали и принадлежности в комплекте. Если сушильную машину больше нельзя использовать, обрежьте кабель питания и выведите из строя механизм замка дверцы. Старые приборы следует утилизировать в специальном центре переработки.
 - Если материал одежды не подходит для машинной сушки, не сушите ее в данной машине.
 - Не сушите грязную одежду.
 - Если существует опасность попадания пыли (например, угольной или каменной пыли), не используйте сушильную машину.
 - Не опирайтесь на сушильную машину, не залезайте на нее, не сидите и не стойте на ней.
 - Если температура окружающей среды вокруг машины ниже 0°C, это может привести к повреждению от мороза.
 - Не позволяйте детям играть с упаковочными материалами.

Очистка и техническое обслуживание

а) Опорожните резервуар для воды

Порядок:

- (1) Возьмитесь обеими руками за резервуар для воды и вытяните его;
- (2) Вылейте воду из резервуара для воды;
- (3) Установите резервуар для воды в исходное положение.



Предупреждение

- Очищайте резервуар для воды после каждого использования. Если в процессе сушки резервуар для воды заполнится, программа остановится, а на дисплее загорится индикатор резервуара для воды. Необходимо опорожнить резервуар для воды, затем нажать кнопку запуска/паузы, чтобы перезапустить сушильную машину.

- Конденсированная вода не пригодна для питья!
- Не используйте машину без резервуара для воды!

б) Очистите фильтр для ворса в сборе

Машина оснащена одним или двумя фильтрами для ворса в зависимости от модели. Фильтр для ворса следует очищать после каждого использования.

Очистите фильтр для ворса:

Откройте дверцу → Извлеките фильтр для ворса → Откройте фильтр для ворса → Очистите фильтр для ворса → Установите фильтр для ворса в исходное положение.

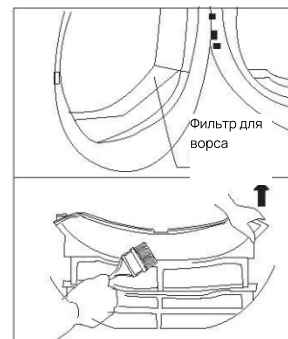
Очистите фильтр теплообменника:

Потяните за перегородку фильтра теплообменника в левом нижнем углу машины → Поверните ручку → Извлеките фильтр теплообменника → Очистите фильтр теплообменника → Установите фильтр теплообменника в исходное положение.

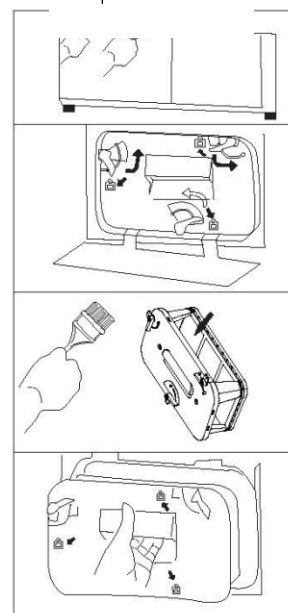
Порядок очистки:

- (1) Очистите фильтр для ворса и вентиляционное отверстие, удалите пух, скопившийся на фильтре для ворса и вентиляционном отверстии, затем промойте в проточной воде или очистите мягкой щеткой:
- (2) Убедитесь, что фильтр для ворса полностью высохла, прежде чем устанавливать его на место.

Фильтр для ворса:



Фильтр теплообменника



Предупреждение

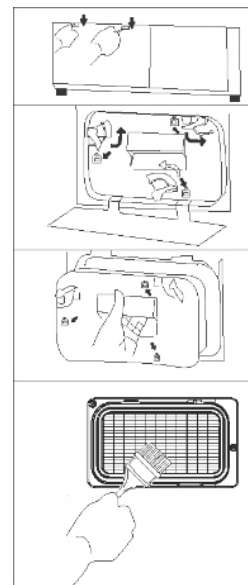
- Слишком много пуха на фильтре для ворса блокирует циркуляцию воздуха, что увеличивает время сушки и расход энергии!
- Не используйте сушильную машину при отсутствии фильтра для ворса!
- Очищайте фильтр для ворса после каждого использования!

с) Очистка теплообменника

- В зависимости от ситуации, рекомендуется чистить теплообменник раз в месяц.

Порядок очистки:

- (1) Откройте перегородку фильтра теплообменника в левом нижнем углу машины;
- (2) Поверните ручку и выньте фильтр теплообменника;
- (3) Очистите теплообменник мягкой щеткой;
- (4) После очистки установите фильтр теплообменника, ручку и перегородку в исходное положение.



Примечание:

1. При очистке теплообменника не нажимайте на него с усилием, так как это приведет к повреждению теплообменника.
2. Перед чисткой отключите питание!

d) Очистка сушильной машины



Предупреждение

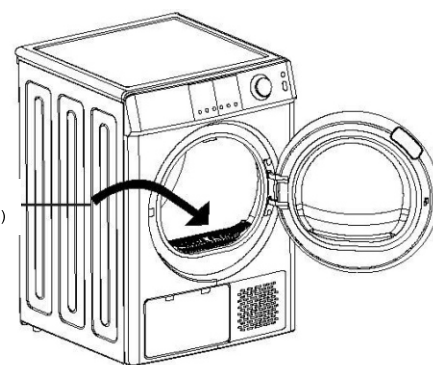
- Перед чисткой отключите питание!
- Надевайте перчатки во время очистки.
- При очистке поверхности или других частей машины используйте влажную ткань, смоченную чистой водой, иначе можно повредить пластиковую поверхность или другие части.
- Не промывайте сушильную машину струей из водопроводного шланга или мойки высокого давления.

Порядок очистки:

- Приготовьте влажную ткань, смоченную в чистой воде.
- Очистите дверцу, особенно внутреннюю сторону стекла.
- Очистите уплотнительное кольцо вокруг передней опоры.
- Очистите датчик влажности барабана.
- Удалите пух в воздушном канале.

Перед запуском машины протрите ее мягкой тканью.

Датчик увлажнителя
(2 стальных пластины)



Примечание: Датчик влажности расположен внутри барабана и находится под отверстием резервуара для воды.


Не чистите барабан агрессивными моющими средствами и не царапайте датчик


влажности.

Код ошибки

Код ошибки	Причины	Решение
OE	Резервуар для воды переполнен или сливной насос неисправен.	Если неисправность не устранена после опорожнения резервуара для воды, позвоните на горячую линию местной сервисной службы.
dE	Дверца не закрыта или дверца закрыта не полностью	Если неисправность не устранена после повторного закрытия дверцы, позвоните на горячую линию местной сервисной службы.
LE	Фильтр для ворса не очищен, или неисправен двигатель	Если неисправность не устранена после очистки фильтра для ворса, позвоните на горячую линию местной сервисной службы.
HE	Неисправность компрессора	Отключите питание и позвоните в наш сервисный центр.
tE1	Превышение температуры переднего воздушного канала	
tE2	Превышение температуры конденсатора	
SE	Датчик влажности неисправен	

Примечания:

Если появляется индикация  во время работы машины, проверьте, заполнен ли резервуар для воды. Если да, опорожните его и перезапустите машину. Если нет, запустите машину снова.

При появлении индикации  во время работы машины проверьте, заполнены ли фильтр для ворса и фильтр теплообменника. Если фильтр для ворса забит пухом, очистите его и перезапустите машину; если нет, запустите машину снова.

3. Устранение неисправностей

Неисправности и методы устранения



Ремонт сушильной машины могут выполнять только авторизованные специалисты по обслуживанию!

Прежде чем звонить на горячую линию, пожалуйста, проверьте, можете ли вы устранить неисправность самостоятельно и правильно ли используется машина. Специалисты помогут вам, если машину можно отремонтировать по гарантии.

Проблема	Решение
На панели не отображается информация	Проверьте, в норме ли питание или вилка питания; проверьте, включен ли переключатель питания.
Сушильная машина не запускается	Проверьте, закрыта ли дверца машины. Убедитесь, что выбрана программа и нажата кнопка запуска/паузы.
Дверца открывается автоматически	Нажмите и удерживайте ручку дверцы, чтобы замок дверцы зафиксировался в соответствующем положении. Убедитесь в том, что машина не перегружена одеждой.
Низкое качество сушки или время сушки слишком велико.	Очистите фильтр для ворса и фильтр теплообменника; используйте более подходящую программу сушки; убедитесь, что корпус вентилятора не закрыт!



Если вы не можете устранить неисправность:

1. Отключите питание машины.
2. Позвоните в авторизованный сервисный центр.

4. Обслуживание и ремонт

Условия гарантийного обслуживания

Использование прибора потребителем признаётся его согласием с изложенными ниже условиями.

При обнаружении в течение гарантийного срока в приобретённом приборе недостатков, кроме возникших после передачи товара потребителю вследствие нарушения правил транспортировки, хранения, установки, подключения или эксплуатации, а также действий третьих лиц или обстоятельств непреодолимой силы, изготовитель обязуется удовлетворить требования потребителя в соответствии с законодательством о защите прав потребителей с учётом следующих условий:

- Гарантийный срок составляет 36 (тридцать шесть) месяцев со дня продажи (передачи) прибора потребителю (или со дня изготовления, когда день продажи (передачи) установить невозможно).
- Гарантия распространяется только на приборы, используемые в личных, семейных, домашних или иных подобных целях, не связанных с предпринимательской деятельностью.
- Гарантийный срок на узлы, компоненты и части, установленные в приборе в ходе гарантийного ремонта взамен вышедших из строя, равен сроку гарантии на прибор и заканчивается одновременно с окончанием гарантийного срока прибора.
- Гарантийный ремонт выполняется бесплатно авторизованным сервисным центром на дому у потребителя или в мастерской по усмотрению сервисного центра и включает стоимость услуг и материалов.
- Для осуществления технического обслуживания и ремонта прибора потребителю необходимо обеспечить доступ специалисту авторизованного сервисного центра к прибору (в том числе встраиваемому).
- Во избежание возможных недоразумений, сохраняйте в течение срока службы прибора документы, оформленные при его продаже (кассовый и/или товарный чек, счёт, накладная).
- Изготовитель оставляет за собой право по единственному своему усмотрению расширить свои обязательства перед потребителем по сравнению с требованиями закона и настоящими условиями.

Гарантия не распространяется:

- на недостатки, которые вызваны несоблюдением инструкций по эксплуатации, неправильной установкой или подключением (в том числе подключением к электрической сети с несоответствующим напряжением питания), небрежным обращением или плохим уходом,
- на повреждения, обусловленные ржавчиной, коррозией или воздействием воды, в том числе явившиеся следствием установки или использования прибора в непредназначенных для этого местах,

- на приборы, которые подвергались разборке или конструктивным изменениям неуполномоченными лицами, или если удалены, не разборчивы или изменены продуктовой или серийный номера прибора,
- на недостатки приборов, возникшие вследствие эксплуатации с неустранёнными иными недостатками либо возникшие вследствие технического обслуживания или ремонта лицами и организациями, не являющимися авторизованными сервисными центрами,
- на недостатки, которые вызваны не зависящими от изготовителя причинами, такими как несоответствие показателей и характеристик электроэнергии в используемой системе электроснабжения требованиям, установленным в ГОСТ 32144-2013 или иных обязательных стандартах, явления природы и стихийные бедствия, пожар, домашние и дикие животные, в частности насекомые (особенно, муравьи и тараканы), попадание внутрь прибора посторонних предметов (жидкостей), и другими подобными причинами,
- на внешние и внутренние загрязнения, помутнения, изменения цвета, царапины и трещины, вмятины, потёртости, сколы и иные подобные повреждения узлов, компонентов, составных частей, конструктивных элементов, аксессуаров и принадлежностей (в том числе изготовленных из пластмасс, стеклокерамики и стекла), возникшие в процессе эксплуатации (в том числе в результате естественного износа), установки и/или транспортировки прибора.
- на подлежащие периодической замене конструкционные элементы, аксессуары и принадлежности (лампы и другие источники света, элементы питания, фильтры и т.п),
- на работы по установке, регулировке, чистке прибора, замене расходных материалов и прочему подобному уходу за прибором (периодическое обслуживание).

По вопросам гарантийного и послегарантийного обслуживания обращайтесь по телефону 8-800-222-59-95 service@vard.

При обращении необходимо сообщить следующую информацию: тип, модель, артикул и серийный номер прибора. Эти сведения указаны на табличке с техническими данными, размещённой на приборе.

Рекомендуем использовать только оригинальные запасные части и принадлежности.

5. Сведения о приборе

Модель	VTH41
Артикул	432204
Изготовитель и импортёр (организация, уполномоченная на принятие и удовлетворение требований потребителей в отношении товаров ненадлежащего качества):	ООО "Е.Кампани", ул. Краснопролетарская 16, стр.2, помещ.1/5, 127 47 3, Москва; тел.:8-800-222-59-95
Изготовлено в Китае	

Дата изготовления прибора указана в его серийном номере, где первая и вторая цифры соответствуют двум последним цифрам года, а третья и четвёртая цифры – порядковому номеру недели. Например, серийный номер 23250123 означает, что изделие изготовлено на двадцать пятой неделе 2023 года.

Срок службы прибора – 10 лет. Срок службы исчисляется со дня продажи (передачи) прибора (или со дня изготовления прибора, когда день продажи (передачи) установить невозможно).

По истечении срока службы прибор следует доставить в место отдельного накопления отходов потребления или в пункт сбора использованной бытовой техники для последующей утилизации. Продолжение использования прибора после истечения срока службы может привести к нежелательным/неблагоприятным последствиям.

По истечении срока службы, а также в случае необходимости утилизации прибора, обусловленной любыми иными причинами, прибор следует доставить в пункт сбора использованной бытовой техники и электроники для последующей утилизации. Это можно сделать самостоятельно либо заказав соответствующую услугу в торговой или специализированной организации (доступно не во всех населённых пунктах). Раздельный сбор отходов потребления способствует их переработке и вторичному использованию, что существенным образом снижает негативное воздействие на окружающую среду.

Прибор соответствует обязательным требованиям, установленным в применимых технических регламентах. Сведения о документах, удостоверяющих соответствие прибора, доступны в Едином реестре сертификатов соответствия и деклараций о соответствии Росаккредитации.

